

CIE UN DE CES 4

Fiche technique

Les Insubmersibles, la croisière continue !

Contact Cie : Renaud Bauer - 07 50 87 07 86 - renaud.bauer@gmail.com
Régisseur : Damien Bauer - 06 86 87 28 46 - damien.bauer@wanadoo.fr
Diffusion : Sandrine Pignoux - 01 56 29 45 71 - leoumaprod@gmail.com

Durée du spectacle : 1h05

Cette fiche technique fait partie intégrante du contrat.

Merci de contacter la compagnie pour tout besoin d'adaptation.

Informations générales

- Deux artistes et un régisseur en tournée.
- En cas d'hébergement, prévoir une chambre double et une chambre simple.
- Prévoir un emplacement pour une camionnette Peugeot Expert (L=5m20) et une remorque (L=3m80). Immatriculation : AX 462 ZM

Espace scénique minimum :

- 8m d'ouverture et 12m de mur à mur
- 7m de profondeur
- 6m minimum sous perches
- Pendrillonage à l'italienne avec 4 rues (cf plan d'implantation lumière)
- Un point d'accroche centrale (CMU 300kg) // Il est possible de jouer une version du spectacle sans ce point d'accroche (voir avec la Cie)
- Trois points d'accroches ou lests au sol, deux à cour et un à jardin (voir plan accroches et lests).
- Sol plat sans inclinaison, parquet ou tapis de danse.
IMPORTANT : en cas de tapis de danse, celui-ci devra être bien tendu et correctement scotché afin de pouvoir manipuler le décor sur roulettes pendant le spectacle. Un tapis de danse mal tendu empêche tout déplacement du décor (sur roulettes tripode opéra) puisqu'il gondole. Ainsi, lors du montage, l'équipe testera la fluidité de déplacement du décor. Si celle-ci n'est pas satisfaisante, les tapis de danse mal fixés devront être retendus ou, à défaut, enlevés complètement pour que le spectacle puisse avoir lieu.
- Important : nous mettons de l'eau sur le plateau durant la dernière partie du spectacle, environ 4l. Merci de prévoir de quoi éponger cette eau dès la fin du spectacle.
- Prévoir un nettoyage du plateau à la fin des raccords techniques et avant l'entrée en salle du public.

Contact technique et artistique :

Renaud Bauer // 07 50 87 07 86

renaud.bauer@gmail.com - www.undeces4.com

Planning type pour une représentation à 20h30 :

- Jour J-1 : prémontage du plan de feu par vos équipes.
- Jour J 9h : arrivée de la compagnie.
- 9h-12h : déchargement et montage du matériel de la compagnie, installation de la régie, finalisation de l'installation lumière, mise en place et réglage de la diffusion sonore, marquage au sol des repères du spectacle.
- 14h-19h : réglages lumières, raccords lumières et balances sons, répétitions artistes, mise plateau, nettoyage plateau.
- 20h : entrée public.
- 20h30 : représentation d'une durée d'environ 65 min.
- 22h-23h : démontage et chargement du matériel de la compagnie.

Loge et catering :

- Prévoir une loge sécurisée, chauffée avec toilettes pour préparation (maquillage et costume) et échauffements physiques et vocaux.
- Eau en bouteille et petits encas (ex : fruits frais et secs, barres céréalières, baguette, fromage, jambon...) seront les bienvenus.
- Catering : prévoir un repas chaud à midi et un repas chaud avant la représentation pour trois gourmands curieux des spécialités locales !
- Attention, une allergie à la vanille. A savoir, dans 99% des chocolats, même noirs, il y a de la vanille.

Machinerie

Point d'accroche centrale pour la bouée :

(Voir plan accroches et lests)

- Un point d'accroche en hauteur centrale à environ 3m du bord de scène. Avec une Charge Maximum Utile (CMU) de 300kg // Il est possible de jouer une version du spectacle sans ce point d'accroche (voir avec la Cie)
- Un point d'accroche en hauteur à cour pour poulie de renvoi, CMU 100kg.
- Un point d'accroche ou lest au sol de 100kg.

Système pour la bâche en fond de scène :

(Voir plan accroches et lests)

- Nous accrochons deux poulies sur la perche (P10 sur le plan) avec de la drisse. Tension estimée de 50 kg max.
- Deux points d'accroches au sol ou lest pour accrocher la drisse de la bâche, CMU 30kg.

Régie

- Le régisseur de la compagnie assure la conduite lumière et son du spectacle. La régie du spectacle se fera au niveau de la console de mixage audio qui équipe votre salle. Par conséquent, merci d'amener une liaison dmx (5 broches de préférence) à côté de la console audio. Prévoir également de la place à côté de la console de mixage, ainsi que l'alimentation électrique, nécessaire à l'installation de **deux** ordinateurs portables (1 PC son et 1 PC lumière).
- L'éclairage de la salle doit pouvoir se commander en dmx ou, à défaut, avec une

Contact technique et artistique :

Renaud Bauer // 07 50 87 07 86

renaud.bauer@gmail.com - www.undeces4.com

commande manuelle depuis la régie.

Lumière

L'implantation lumière du spectacle nécessite un pré-montage par vos équipes avant l'arrivée de la Cie.

Vous trouverez à partir de la page 7 les plans d'implantation lumière.

Matériel lumière fourni par la compagnie :

Régie

- La compagnie apporte un ordinateur portable depuis lequel seront gérées toutes les lumières du spectacle. Nous amenons une interface Enttec DMX UXB PRO pour nous raccorder sur votre réseau DMX.
- La compagnie apporte deux guirlandes lumineuses.
- La compagnie apporte deux ventilateurs pour le gonflage de l'iceberg.

Matériel lumière à fournir par l'organisateur :

- Nous jouons sur 31 circuits de 3Kw

Materiel	Nombre	Commentaires
Découpe 614SX	5	
Découpe 714SX	2	
PC 1KW	28	avec volets
PAR 64 cp 61	1	
PAR 64 cp 62	16	
ADB ACP 1001	5	
Puissance électrique, cellules 3kw	31	
Pieds pour projecteurs au sol	6	2 x hauteur 3m 2 x hauteur 1,5m 2 x hauteur 0,30m hauteur 0,90m (hauteur lentille)

Remarques :

- Tous les projecteurs seront équipés de portes filtres, élingues de sécurité, crochets.
- La régie pour les réglages lumière se fera en milieu de salle, prévoir DMX et PC 16.
- La régie lumière pendant le spectacle se fera à côté de la régie son.
- Le circuit 28 est dédié à la soufflerie de l'iceberg gonflable fournie par la Cie.
- Le circuit 30 pour les guirlandes lumineuse fourni par la Cie peut nécessiter une

Contact technique et artistique :

Renaud Bauer // 07 50 87 07 86

renaud.bauer@gmail.com - www.undeces4.com

charge (PAR 36, F1, ou autre...).

Gélatines

Gélatines LES INSUBMERSIBLES

CIRCUITS	PROJECTEURS	GELATINES											
		105	106	124	136	172	201	202	203	249	764	119R	132R
1	PC 1kw								2			2	
2	PC 1kw								2			2	
3	PC 1kw									2		2	
4	PC 1kw									2		2	
5	714 SX											1	
6	PC 1kw							2				2	
7	PC 1kw									2		2	
8	PC 1kw									1		1	
9	PC 1kw								1			1	
10	PC 1kw								2			2	
11	PC 1kw									2		2	
12	714 SX											1	
13	PC 1kw						1					1	
14	PAR 64		2									2	
15	PC 1kw						2					2	
16	PAR 64				3							3	
17	PAR 64										3	3	
18	Cycliode 1kw							3					
19	PC 1kw							3				3	
20	PAR 64										3	3	
21	PAR 64										2	2	
22	PAR 64										1		1
22	PAR 64			1									1
23	614 SX												
24	PAR 64					2							
25	614 SX								2			2	
26	PC 1kw	2											
27	PC 1kw		2										
28	iceberg cie												
29	Cycliode 1kw		2										
30	guirlande cie												
31	614 SX												1
	format PC 1kw	2	2				3	3	9	9		24	
	format PAR 64		2	1	3	2					9	13	2
	format 714											2	
	format 614								2			2	1
	format cycliode		2					3					

Remarque : si une modification du plan d'implantation lumière est nécessaire pour s'adapter à votre salle, merci de prendre contact avec le régisseur de la compagnie qui validera les modifications proposées. Cette remarque est valable pour toute modification d'emplacement d'un projecteur, de changement de type de projecteur ou de proposition d'équivalence de gélatine.

Si le plan de feu nécessite d'importantes modifications, merci de nous transmettre un plan de votre salle incluant les perches disponibles ainsi

Contact technique et artistique :

Renaud Bauer // 07 50 87 07 86

renaud.bauer@gmail.com - www.undeces4.com

qu'une liste complète du matériel. Nous vous feront suivre un nouveau plan de feu adapté aux possibilités de votre salle.

Son

Matériel fourni par la compagnie :

Micro

La compagnie apporte deux systèmes complets de micro HF.

Lecteur audio

La compagnie apporte un ordinateur portable depuis lequel seront envoyées toutes les bandes sons du spectacle.

Matériel à fournir par l'organisateur :

Diffusion

Un système de diffusion adapté à la jauge et aux particularités de la salle, si possible avec subwoofer.

Régie

Une console de mixage avec au minimum 10 entrées et 2 aux post-fader.

Console numérique fortement recommandée et appréciée.

IMPORTANT : dans le cas d'une console analogique, prévoir un EQ 31 bandes stéréo sur le master, un EQ 31 bandes sur un aux post-fader pour la ligne de retour, deux compresseurs câblés en insert sur deux entrées de la console et une reverb dont l'envoi est câblé sur un aux post-fader et le retour sur une entrée stéréo de la console.

Prévoir en régie le câblage nécessaire pour le raccordement à la console de mixage de **deux** ordinateurs portables fournis par la Cie dont les sorties sont en mini-jack (3,5mm). Merci de fournir 4 DI et/ou transfo d'isolement sur ces lignes pour pallier à d'éventuels problèmes de buzz.

Retour

Deux retours de scène type l-acoustics X12 ou X8 (ou équivalent). Ils devront être câblés sur le même aux post-fader de la console de mixage. Ils seront installés en side sur pied au manteau de scène à jardin et à cour.

Plateau

Les récepteurs HF fournis par la Cie seront installés au plateau en coulisse, de préférence à jardin.

Merci de prévoir une alimentation PC16 avec une barquette, une petite table et deux lignes XLR raccordées en régie à la table de mixage pour la mise en place de ces

Contact technique et artistique :

Renaud Bauer // 07 50 87 07 86

renaud.bauer@gmail.com - www.undeces4.com

récepteurs HF.

Patch Son

Patch Les Insubmersibles			
In	Source	Info	Insert
1	HF Alexine	Plateau Jardin	Compresseur
2	Split HF Alexine	Régie	Compresseur
3	HF Renaud	Plateau Jardin	Compresseur
4	Split HF Renaud	Régie	Compresseur
5	ORDI MAIN QLAB L	Régie	
6	ORDI MAIN QLAB R	Régie	
7	ORDI SPARE QLAB L	Régie	
8	ORDI SPARE QLAB R	Régie	
9	REVERB L	Régie	
10	REVERB R	Régie	
Out	Destination		
AUX 1	REVERB	Post-fader	
AUX 2	Retour plateau	Post-fader	EQ 31 bandes
Out	Destination		
MASTER L	Diffusion L	-	EQ 31 bandes
MASTER R	Diffusion R	-	EQ 31 bandes

Contact technique et artistique :
Renaud Bauer // 07 50 87 07 86
renaud.bauer@gmail.com - www.undeces4.com

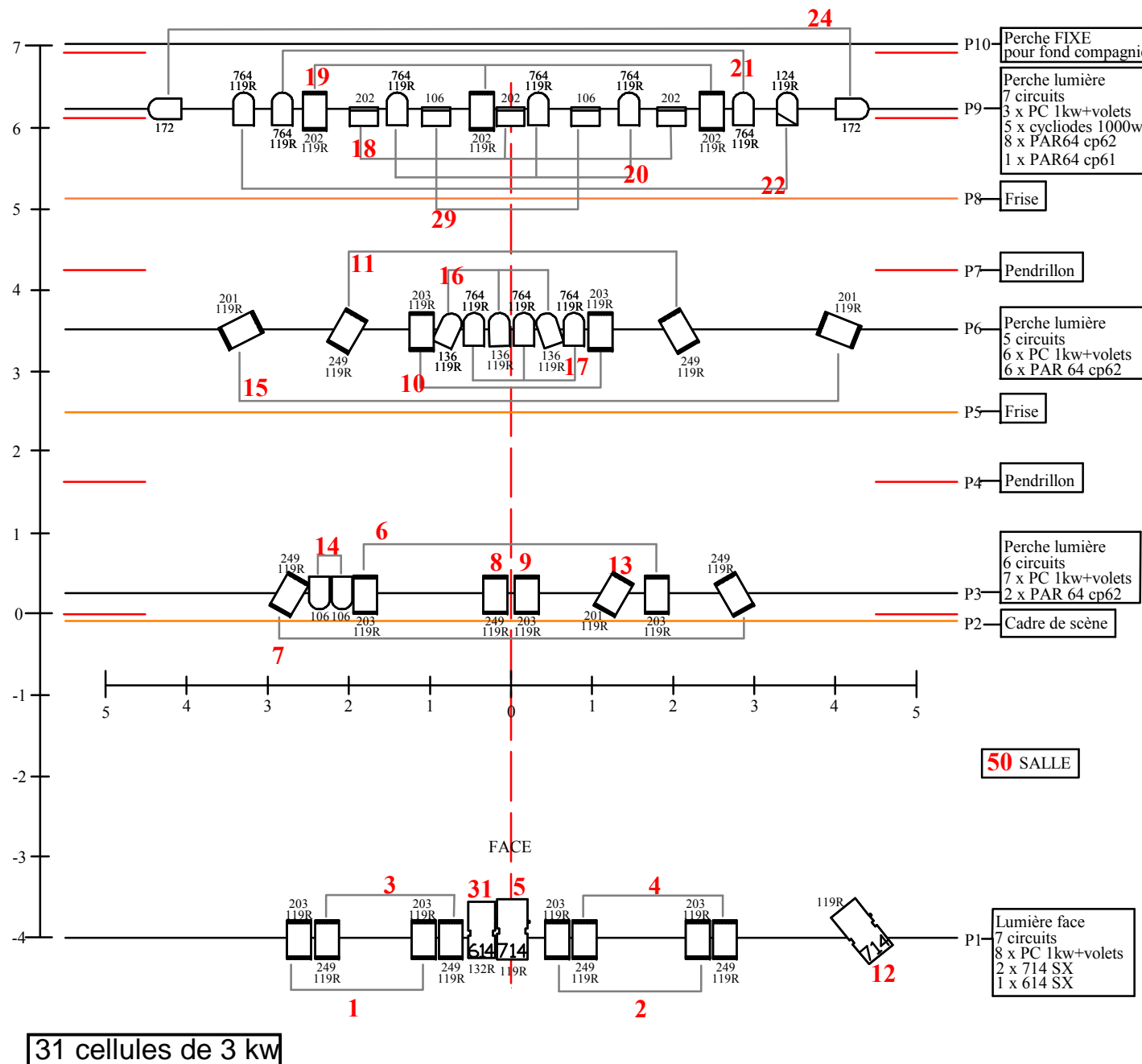
Mise à jour le 31/1/2016

LEGENDE échelle 1/75

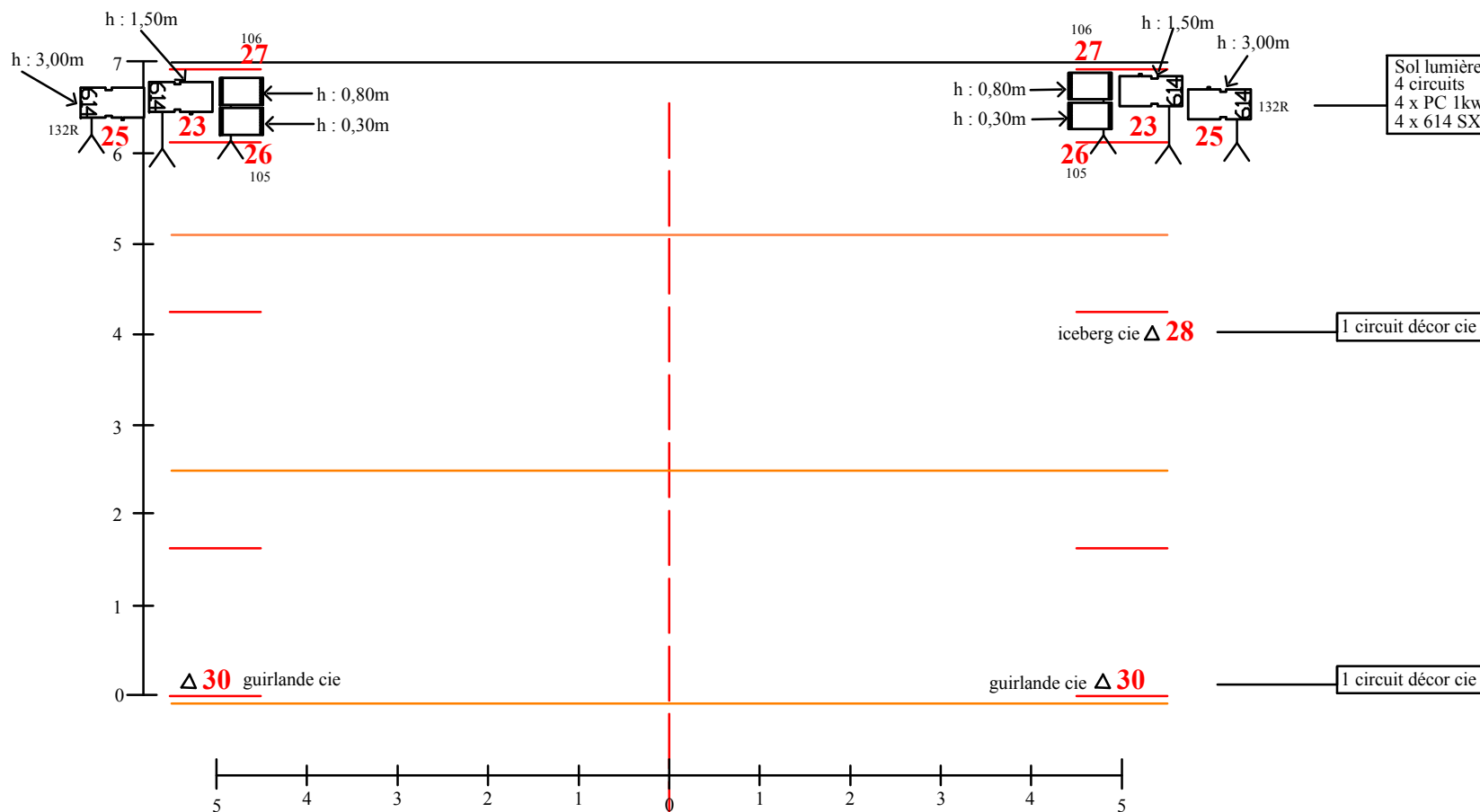
Symbol	Name
	Par 64 CP62
	Par 64 CP61
	PC 1kw avec volet
	RJ 614
	RJ 714
	cycliode 1kw
	gélatine
	circuit décor
14	circuit pendrillon
	pendrillon
	frise

ESPACE SCENIQUE

8m d'ouverture et 12m de mur à mur.
7 m de profondeur.
Hauteur sous perche 6m.



Mise à jour le 31/1/2016



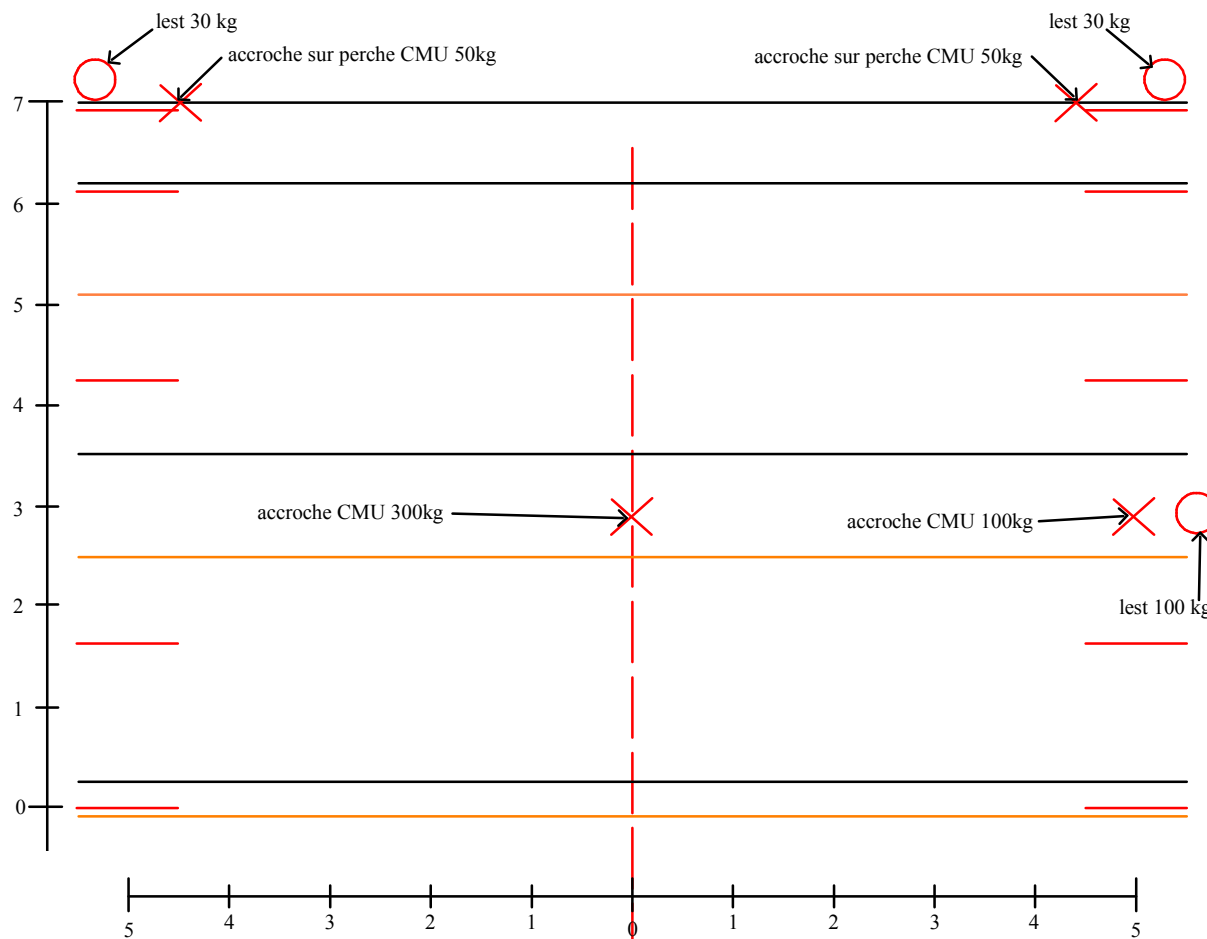
échelle 1/75

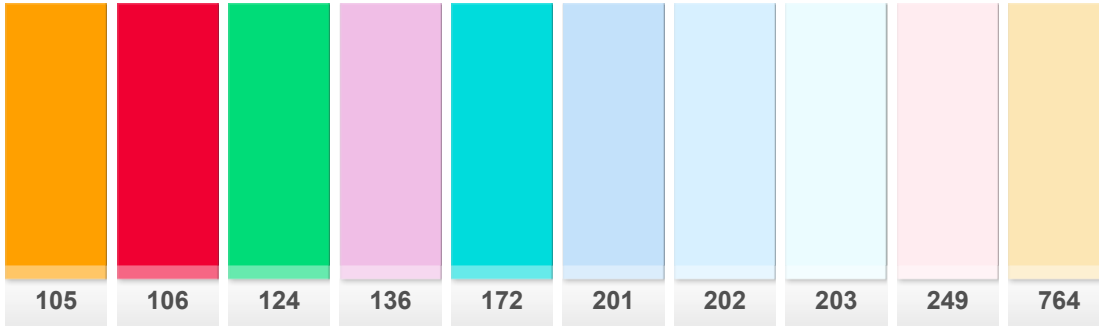
LEGENDE

échelle 1/75

○ Lests au sol

✗ Points d'accroche





Orange

Good for light entertainment and functions. Creates a good fire effect when used with 106 or 104.

Transmission Y	41.3 %
x	0.563
y	0.428
Absorption	0.38

Source C: Colour Temperature 6774K

Accurate and consistent colour from batch to batch.

ROLLS

1" Core 7.62m x 1.22m (25' x 48")

2" Core 7.62m x 1.22m (25' x 48")

Quick Roll Up to 1.17m (46") x 7.62m (25') long.

SHEETS

Full Sheet 1.22m x 0.53m (48" x 21")

Half Sheet 0.61m x 0.53m (24" x 21")

105



Primary Red

Strong red effect. Good with cyclorama lighting.

Transmission Y	9.3 %
x	0.699
y	0.285
Absorption	1.03

Source C: Colour Temperature 6774K

Accurate and consistent colour from batch to batch.

ROLLS

1" Core 7.62m x 1.22m (25' x 48")

2" Core 7.62m x 1.22m (25' x 48")

Quick Roll Up to 1.17m (46") x 7.62m (25') long.

SHEETS

Full Sheet 1.22m x 0.53m (48" x 21")

Half Sheet 0.61m x 0.53m (24" x 21")

106



Dark Green

Good for cycloramas and backlighting.

Transmission Y	29.7 %
x	0.123
y	0.586
Absorption	0.53

Source C: Colour Temperature 6774K

Accurate and consistent colour from batch to batch.
Available as a High Temperature filter.

ROLLS

1" Core 7.62m x 1.22m (25' x 48")

2" Core 7.62m x 1.22m (25' x 48")

High Temperature 4m x 1.17m (13' x 46")

Quick Roll Up to 1.17m (46") x 7.62m (25') long.

SHEETS

Full Sheet 1.22m x 0.53m (48" x 21")

Half Sheet 0.61m x 0.53m (24" x 21")

High Temperature 0.56m x 0.53m (22" x 21")

124

Pale Lavender

Great for pantomimes and ballroom sets. Also enhances dark skin tones in follow spots.

Transmission Y	43.2 %
x	0.288
y	0.254
Absorption	0.36

Source C: Colour Temperature 6774K

Accurate and consistent colour from batch to batch.

ROLLS

1" Core 7.62m x 1.22m (25' x 48")

2" Core 7.62m x 1.22m (25' x 48")

Quick Roll Up to 1.17m (46") x 7.62m (25') long.

SHEETS

Full Sheet 1.22m x 0.53m (48" x 21")

Half Sheet 0.61m x 0.53m (24" x 21")

136

Lagoon Blue

A floodlit warm wash. Great for underwater scenes and ballet.

Transmission Y	25.4 %
x	0.141
y	0.22
Absorption	0.6

Source C: Colour Temperature 6774K

Accurate and consistent colour from batch to batch.

Available as a High Temperature filter.

ROLLS

1" Core 7.62m x 1.22m (25' x 48")

2" Core 7.62m x 1.22m (25' x 48")

High Temperature 4m x 1.17m (13' x 46")

Quick Roll Up to 1.17m (46") x 7.62m (25') long.

SHEETS

Full Sheet 1.22m x 0.53m (48" x 21")

Half Sheet 0.61m x 0.53m (24" x 21")

High Temperature 0.56m x 0.53m (22" x 21")

172

Full C.T. Blue

Converts tungsten (3200K) to photographic daylight (5700K).

Transmission Y	34 %
x	0.228
y	0.233
Absorption	0.47

Source C: Colour Temperature 6774K

Accurate and consistent colour from batch to batch.

ROLLS

1" Core 7.62m x 1.22m (25' x 48")

2" Core 7.62m x 1.22m (25' x 48")

Wide Roll 6.10m x 1.52m (20' x 60")

Quick Roll Up to 1.17m (46") x 7.62m (25') long.

SHEETS

Full Sheet 1.22m x 0.53m (48" x 21")

Half Sheet 0.61m x 0.53m (24" x 21")

201

Half C.T. Blue

Converts tungsten (3200K) to daylight (4300K).

Transmission Y	54.9 %
x	0.261
y	0.273
Absorption	0.26

Source C: Colour Temperature 6774K

Accurate and consistent colour from batch to batch.

ROLLS

1" Core 7.62m x 1.22m (25' x 48")

2" Core 7.62m x 1.22m (25' x 48")

Quick Roll Up to 1.17m (46") x 7.62m (25') long.

SHEETS

Full Sheet 1.22m x 0.53m (48" x 21")

Half Sheet 0.61m x 0.53m (24" x 21")

202

Quarter C.T. Blue

Converts tungsten (3200K) to daylight (3600K).

Transmission Y	69.3 %
x	0.285
y	0.294
Absorption	0.16

Source C: Colour Temperature 6774K

Accurate and consistent colour from batch to batch.

ROLLS

1" Core 7.62m x 1.22m (25' x 48")

2" Core 7.62m x 1.22m (25' x 48")

Quick Roll Up to 1.17m (46") x 7.62m (25') long.

SHEETS

Full Sheet 1.22m x 0.53m (48" x 21")

Half Sheet 0.61m x 0.53m (24" x 21")

203

Quarter Minus Green

Used on lighting to eliminate unwanted green cast created by discharge light sources on film. Approximately equivalent to CC075 magenta camera filter.

Transmission Y	82.4 %
x	0.312
y	0.307
Absorption	0.08

Source C: Colour Temperature 6774K

Accurate and consistent colour from batch to batch.

ROLLS

1" Core 7.62m x 1.22m (25' x 48")

2" Core 7.62m x 1.22m (25' x 48")

Quick Roll Up to 1.17m (46") x 7.62m (25') long.

SHEETS

Full Sheet 1.22m x 0.53m (48" x 21")

Half Sheet 0.61m x 0.53m (24" x 21")

249

Sun Colour Straw

Adds warmth, bright sunlight.

Transmission Y	80.5 %
x	0.365
y	0.38
Absorption	0.09

Source C: Colour Temperature 6774K

Created by David Hersey as a part of LEE Designer Series.

ROLLS

1" Core 7.62m x 1.22m (25' x 48")

2" Core 7.62m x 1.22m (25' x 48")

Quick Roll Up to 1.17m (46") x 7.62m (25') long.

SHEETS

Full Sheet 1.22m x 0.53m (48" x 21")

Half Sheet 0.61m x 0.53m (24" x 21")

764

R119 Light Hamburg Frost



Our most popular theatrical diffusion, R119 is recommended for shorter throw distances when a gentle diffusion is desired or medium to long throws when a heavier effect is desired. Its softened beam edge maintains definition with a gentler gradient, making it excellent for blending washes like front or side light. Light Hamburg Frost provides a little extra blending power when spacing is a touch further apart.

R132 1/4 Hamburg Frost



The lightest of the three Hamburgs, R132 just breaks the beam edge, making it perfect for long-throw followspots. The clean, crisp lines you expect now hold for longer throw distances. Perfect for front of house locations, or for shorter throws when just a hint of softness is needed.